

## **DCN Media Server 2008**

Ergänzung zum Handbuch. Anlegen neuer  
Email-Konten in Outlook / Outlook Express

Alf Drollinger, DCN GmbH

Stand: Januar 2008

## Inhaltsverzeichnis

1. **Allgemeine Informationen zu Email**
2. **Email-Konto anlegen in Outlook 2003**
3. **Email-Konto anlegen in Outlook Express**
4. **Email-Konto anlegen in anderen Programmen**
5. **Webmail – die Alternative**
6. **Kontakt zu DCN**
7. **Weiterführende Informationen**

## 1. Allgemeine Informationen zu Email

Der DCN Media Server stellt zusätzlich zu den Webserverdiensten auch folgende Email-Funktionen zur Verfügung:

- **POP3**

Mit dem Post Office Protokoll holen Sie E-Mails vom DCN Media Server in Ihr lokales Postfach ab. Damit nur Sie E-Mails aus Ihrem Postfach abrufen können, ist der Zugang zu Ihrem Briefkasten mit einer 6-stelligen Benutzernummer und einem Kennwort Ihrer Wahl geschützt.

- **SMTP**

Das Simple Mail Transfer Protokoll versendet Ihre E-Mails in Sekundenschnelle in alle Welt. Auch beim Versand über Ihren SMTP-Server muss Ihr Benutzer und Kennwort angegeben werden, damit niemand in der Lage ist, sich für Sie auszugeben.

Unsere SMTP-Server können auch Backup-Dienste übernehmen. Wenn Sie einen eigenen Mailserver betreiben, kann der DCN Media Server durch einen MX-Eintrag im DNS als zweiter Mailexchanger definiert werden. Für mehr Informationen hierzu sprechen Sie bitte mit unserem Support.

- **IMAP**

Das Internet Message Access Protokoll bietet wie POP3 Zugriff auf Ihre Mails, dabei bleiben aber eingehende wie ausgehende Mails auf dem DCN Media Server. Obwohl IMAP vor Jahren als Nachfolger von POP3 gehandelt wurde, wird es heute selten genutzt.

- **Webmail**

Speziell für Vielreisende oder für den Zugriff von Zuhause aus bietet der DCN Media Server eine Webmail-Funktion. Mit dem vollwertigen Mailprogramm können Sie Mails empfangen und senden, Anhänge versenden, Kontakte verwalten und vieles mehr. Mehr zu Webmail weiter unten.

- **Antivirus und Antispam**

Die Funktionen gegen Viren und Werbemüll sind standardmäßig in unseren Webpaketen enthalten und kosten Sie keinen Cent mehr. Dabei können Sie zwischen folgenden Optionen wählen:

- Antivirus eingeschaltet (Standardeinstellung)

Viren werden automatisch von unserem Server gelöscht. Die Mail, die den Virus enthielt wird also bereinigt an Sie weitergeleitet.

- Antivirus ausgeschaltet (nicht empfehlenswert)

Virenmails werden ohne Eingriff an Sie verschickt.

- Antispam aktiviert mit Tagging (Standardeinstellung)  
Mails bekommen eine [SPAM]-Markierung im Betreff und können in Outlook z. B. über Regeln aussortiert werden.
- Antispam aktiviert mit sofortigem löschen  
Erkannte Spam-Mails werden sofort auf unserem Server gelöscht. Obwohl diese Funktion von vielen Kunden genutzt wird und erfahrungsgemäß sehr treffsicher arbeitet, empfehlen wir zuerst einen gewissen Zeitraum das Tagging zu nutzen, um eigene Erfahrungen zu sammeln. Insbesondere wenn Sie wichtige Mails mit fremden Zeichensätzen (Taiwan, China, Japan, Russland o. ä.) erhalten, können wir die Option nicht uneingeschränkt empfehlen.
- Antispam deaktiviert  
Wenn Sie eine eigene Antispam-Lösung einsetzen, können Sie die Antispam-Funktion auf dem DCN Media Server auch deaktivieren.

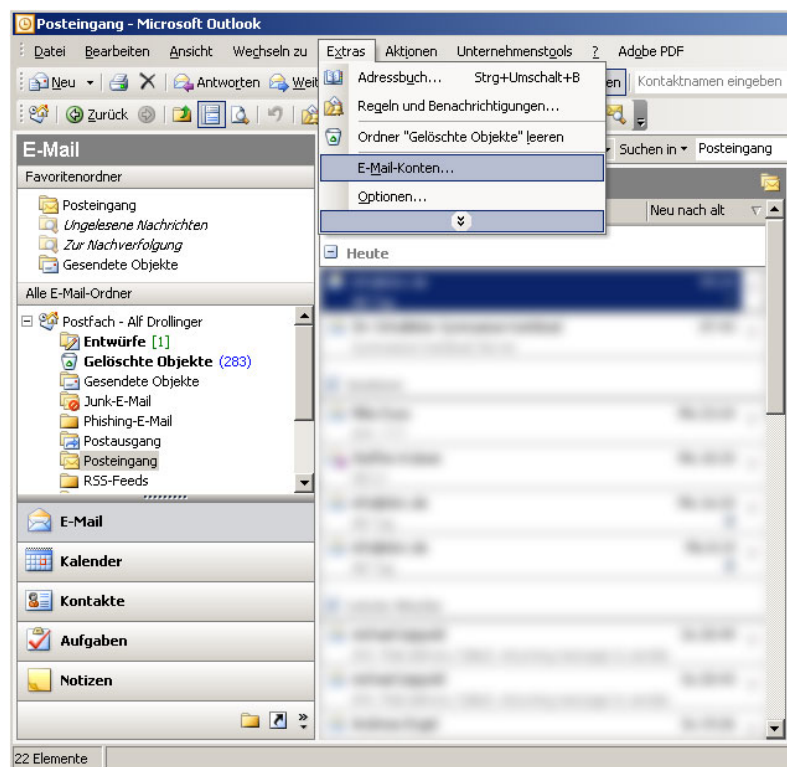
*Beachten Sie bitte, daß die in diesem Handbuch beschriebenen Funktionen von Ihrer Auswahl an Möglichkeiten abweichen kann. Dies hängt mit dem genutzten Tarif und den darin enthaltenen Features zusammen. In der Redirect Edition sind z. B. keine Mail-Funktionen enthalten.*

## 2. Email-Konto anlegen in Outlook 2003

Um ein Email-Konto in Outlook 2003 anzulegen (in Outlook XP und 2007 können die einzelnen Darstellungen abweichen, der Gesamt Ablauf ist aber ähnlich) gehen Sie wie folgt vor:

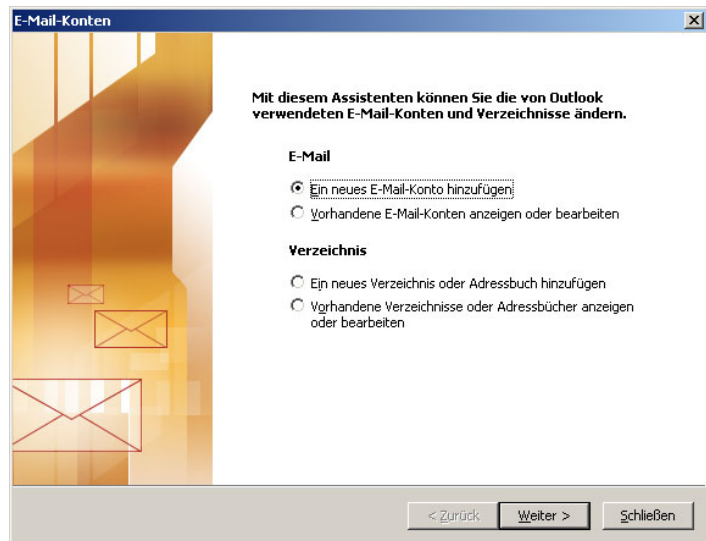
### 1. Schritt:

Öffnen Sie Outlook und klicken Sie im Menü Extras auf E-Mail-Konten...



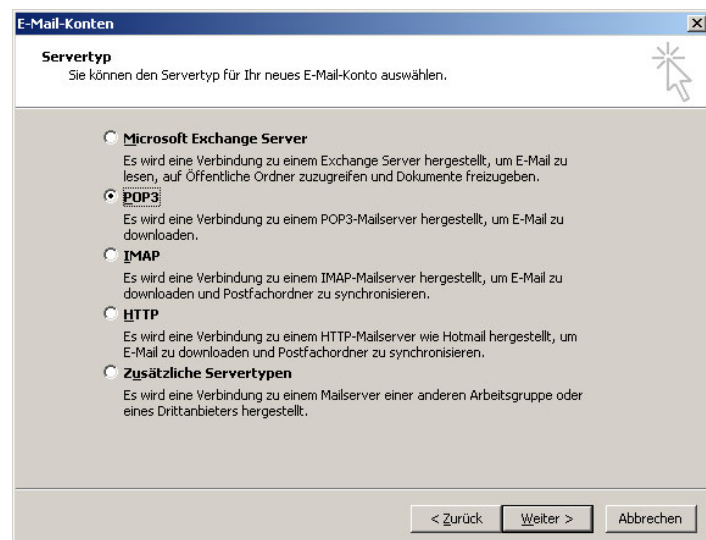
## 2. Schritt:

Wählen Sie „Ein neues E-Mail-Konto anlegen“  
Und klicken Sie auf weiter



## 3. Schritt:

Wählen Sie POP3 und klicken Sie auf weiter

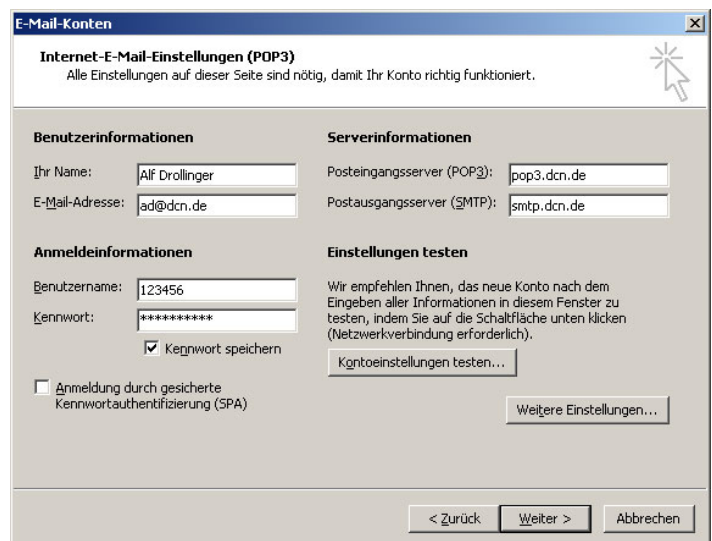


## 4. Schritt:

Geben Sie die Ihren Namen, Ihre E-Mail-Adresse, Ihren 6-stelligen Benutzernamen und das zugehörige Kennwort ein.

Bei POP3-Server geben Sie pop3.ihre-domain.de und bei SMTP-Server geben Sie smtp.ihre-domain.de ein.

Klicken Sie nun auf weitere Einstellungen.



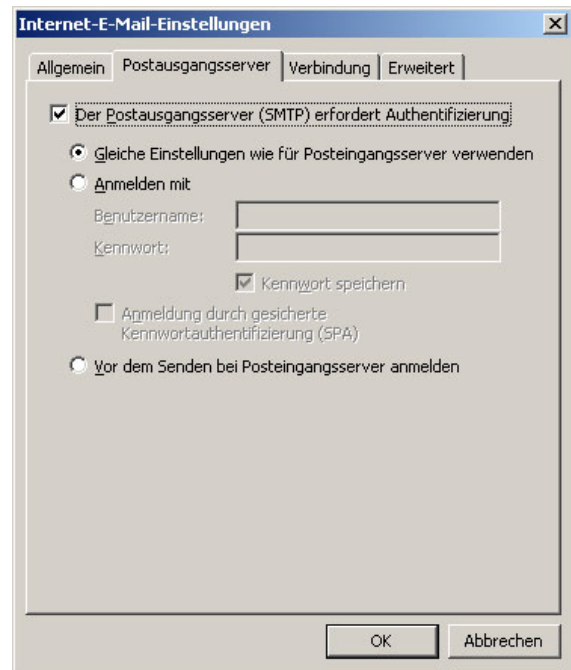
5. Schritt:

Klicken Sie auf den Karteireiter Postausgangsserver und setzen Sie einen Haken bei „Der Postausgangsserver (SMTP) erfordert Authentifizierung“

Wählen Sie „Gleiche Einstellungen wie für Posteingangsserver verwenden“

Bestätigen Sie das Fenster mit OK und klicken Sie im darauffolgenden Fenster auf Weiter.

Sie haben Ihr Mailkonto erfolgreich eingerichtet.

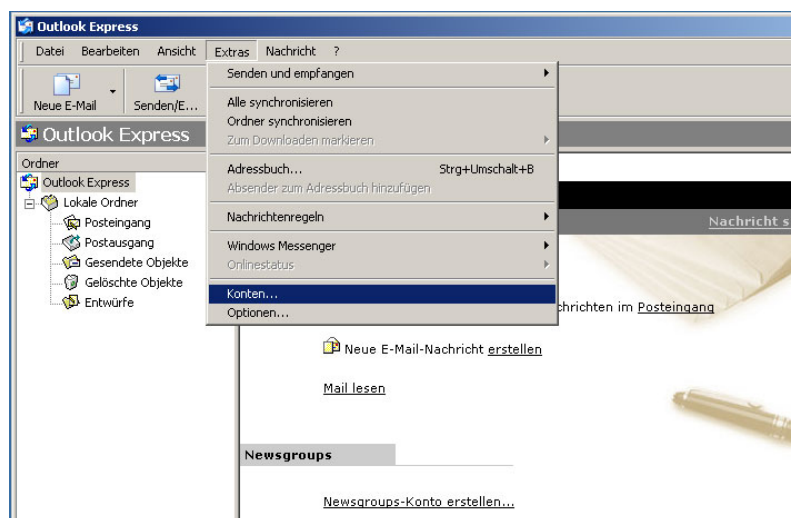


6. Email-Konto anlegen in Outlook Express

Um ein Email-Konto in Outlook Express anzulegen gehen Sie wie folgt vor:

1. Schritt:

Starten Sie Outlook Express Und wählen Sie im Menü Extras den Menüpunkt Konten...



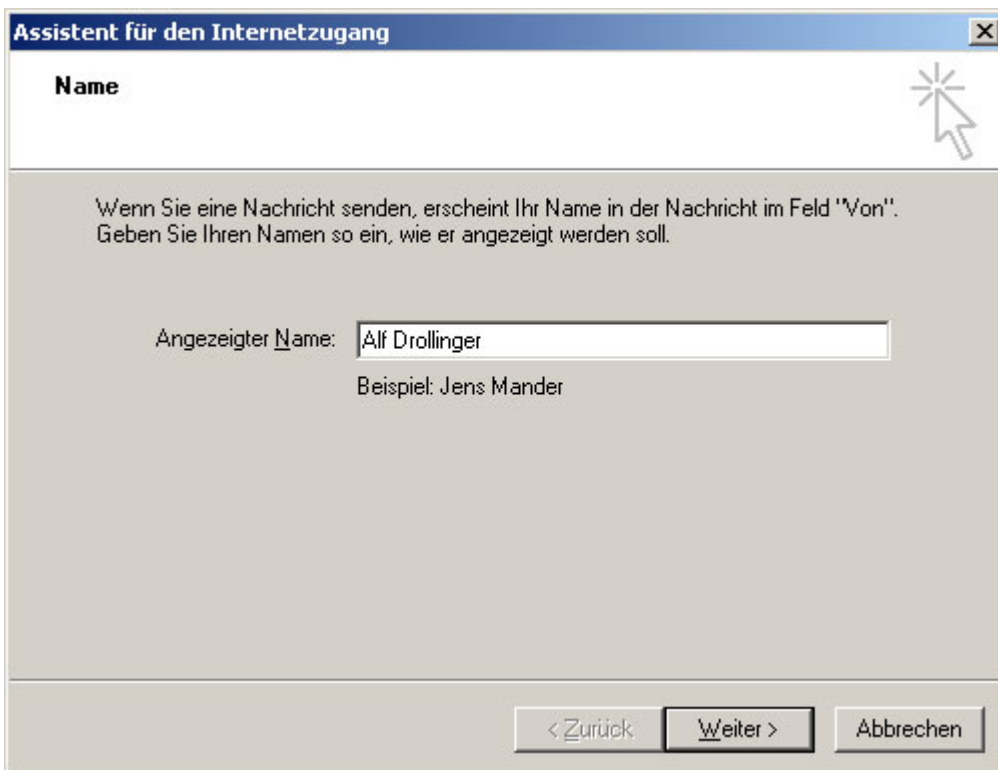
## 2. Schritt

Klicken Sie im Fenster Internetkonten den Button Hinzufügen und dann E-Mail...



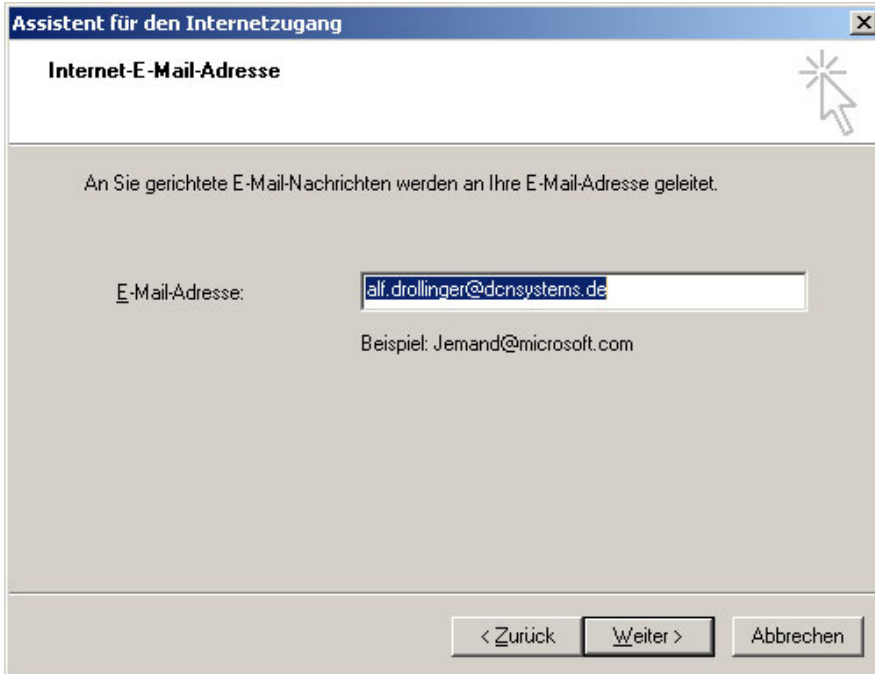
## 3. Schritt

Geben Sie den gewünschten Anzeigenamen ein. Er wird E-Mail-Empfängern später angezeigt.



#### 4. Schritt

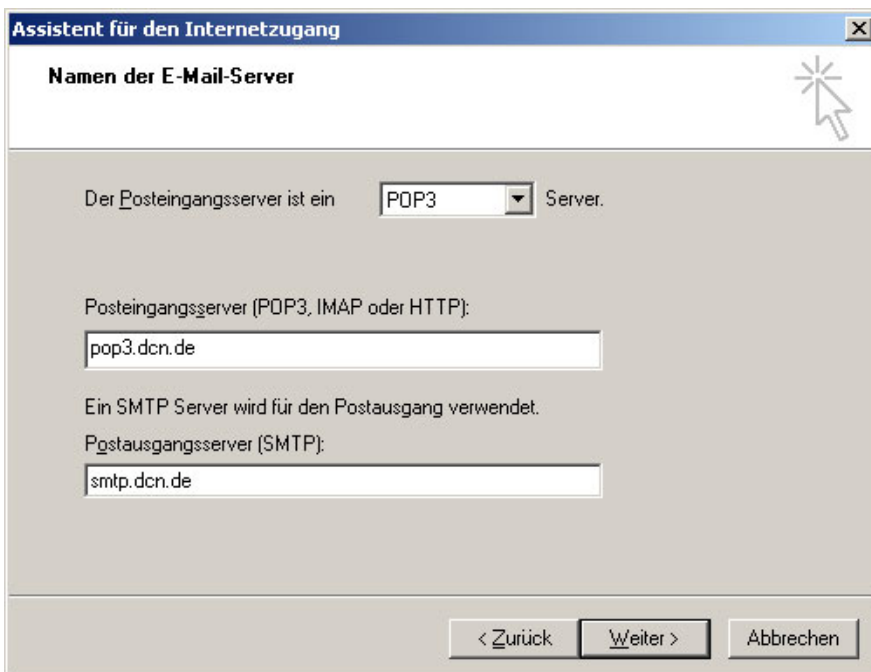
Geben Sie Ihre E-Mail-Adresse ein.



The screenshot shows a window titled "Assistent für den Internetzugang" with a close button (X) in the top right corner. The main title is "Internet-E-Mail-Adresse". Below the title, there is a text box containing the email address "alf.drollinger@dcnsystems.de". Above the text box, it says "An Sie gerichtete E-Mail-Nachrichten werden an Ihre E-Mail-Adresse geleitet." Below the text box, there is a label "E-Mail-Adresse:" and a text box with the example "Beispiel: Jemand@microsoft.com". At the bottom of the window, there are three buttons: "< Zurück", "Weiter >", and "Abbrechen".

#### 5. Schritt

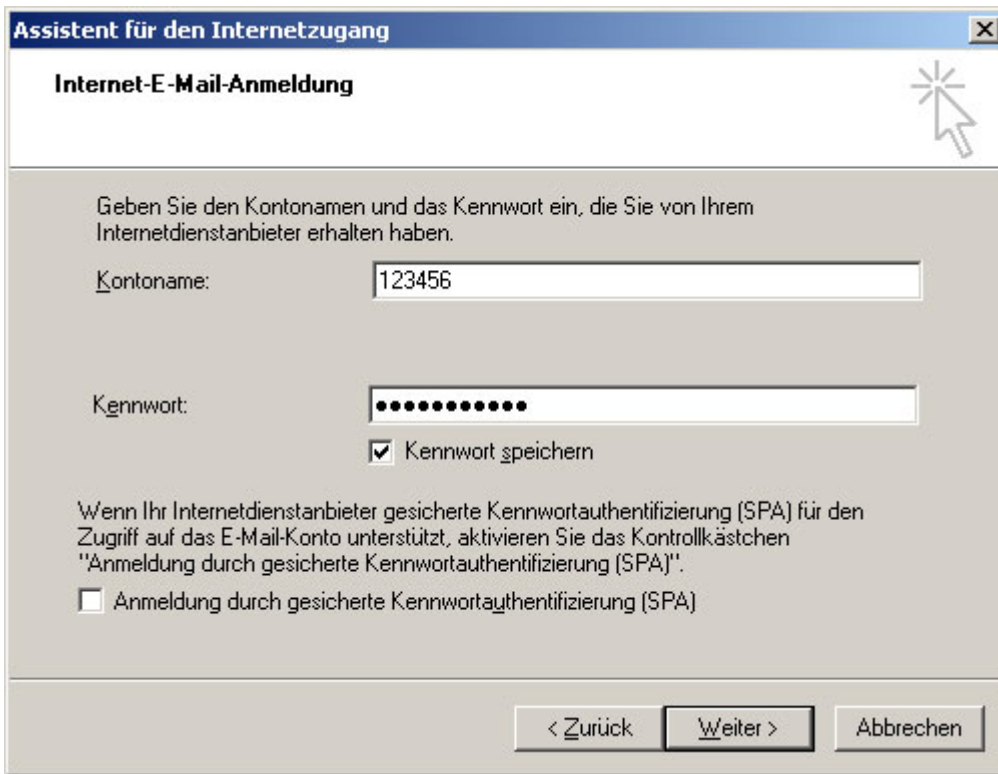
Bei POP3-Server geben Sie pop3.ihre-domain.de und bei SMTP-Server geben Sie smtp.ihre-domain.de ein.



The screenshot shows a window titled "Assistent für den Internetzugang" with a close button (X) in the top right corner. The main title is "Namen der E-Mail-Server". Below the title, there is a text box containing "Der Posteingangsserver ist ein" followed by a dropdown menu set to "POP3" and the word "Server.". Below this, there is a text box containing "Posteingangsserver (POP3, IMAP oder HTTP):" followed by a text box with the value "pop3.dcn.de". Below that, there is a text box containing "Ein SMTP Server wird für den Postausgang verwendet." followed by a text box with the value "smtp.dcn.de". At the bottom of the window, there are three buttons: "< Zurück", "Weiter >", and "Abbrechen".

## 6. Schritt

Geben Sie Ihre 6-stellige Benutzernummer und das zugehörige Kennwort ein und klicken Sie auf weiter.



**Assistent für den Internetzugang**

**Internet-E-Mail-Anmeldung**

Geben Sie den Kontonamen und das Kennwort ein, die Sie von Ihrem Internetdienstanbieter erhalten haben.

Kontoname:

Kennwort:

Kennwort speichern

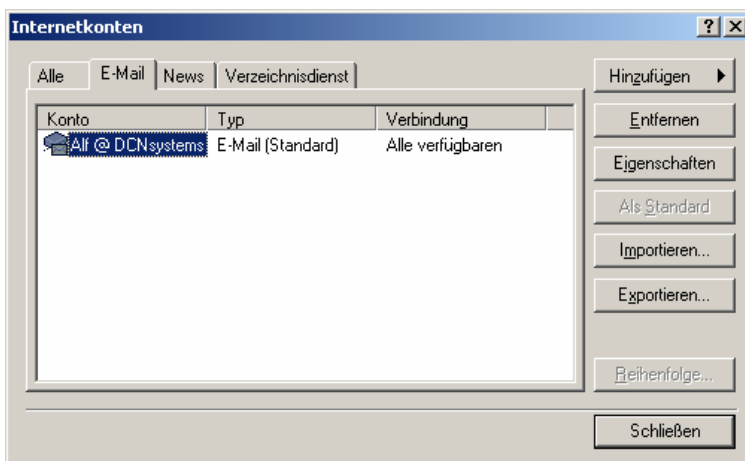
Wenn Ihr Internetdienstanbieter gesicherte Kennwortauthentifizierung (SPA) für den Zugriff auf das E-Mail-Konto unterstützt, aktivieren Sie das Kontrollkästchen "Anmeldung durch gesicherte Kennwortauthentifizierung (SPA)".

Anmeldung durch gesicherte Kennwortauthentifizierung (SPA)

< Zurück    Weiter >    Abbrechen

## 7. Schritt

Wählen Sie im Fenster Internetkonten noch mal das soeben erstellte E-Mail-Konto aus und klicken Sie auf Eigenschaften



**Internetkonten**

Alle   E-Mail   News   Verzeichnisdienst

Konto	Typ	Verbindung
Alf @ DCNsystems	E-Mail (Standard)	Alle verfügbaren

Hinzufügen ▶

Entfernen

Eigenschaften

Als Standard

Importieren...

Exportieren...

Reihenfolge...

Schließen

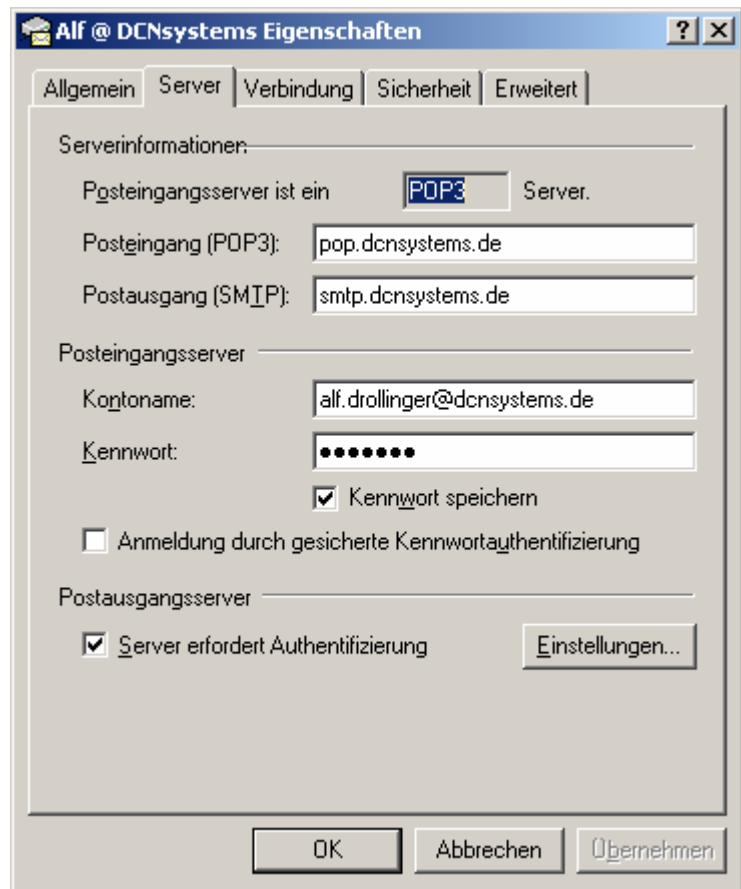
## 8. Schritt

Klicken Sie auf den Karteireiter Server und setzen Sie ein Häkchen bei „Server erfordert Authentifizierung“

Bestätigen Sie das Fenster mit OK.

Schließen Sie das Fenster Internetkonten.

Sie haben Ihr E-Mail-Konto in Outlook Express erfolgreich eingerichtet.



## 7. Email-Konto anlegen in anderen Programmen

Bei der Vielzahl an möglichen Programmen zu Verwaltung Ihrer E-Mails ist es uns leider unmöglich auf die einzelnen Schritte einzugehen.

Beachten Sie aber, dass die Konfiguration ähnlich und unter Verwendung der Selben Informationen als in den beiden gezeigten Programmen verlaufen sollte.

Insbesondere dem Punkt „Server erfordert Authentifizierung“ sollten Sie dabei Aufmerksamkeit schenken. Diese Funktion kann in anderen Programm eventuell anders lauten, darf aber nicht mit der Funktion „Anmeldung durch gesicherte Kennwortauthentifizierung“ verwechselt werden, die eine gänzlich andere Funktion bietet.

Alternativ zur Funktion „Server erfordert Authentifizierung“ kann auch das sogenannte SMTP after POP oder APOP verwendet werden. Details hierzu finden Sie in der Dokumentation Ihrer Mailsoftware.

## 8. Webmail – die Alternative

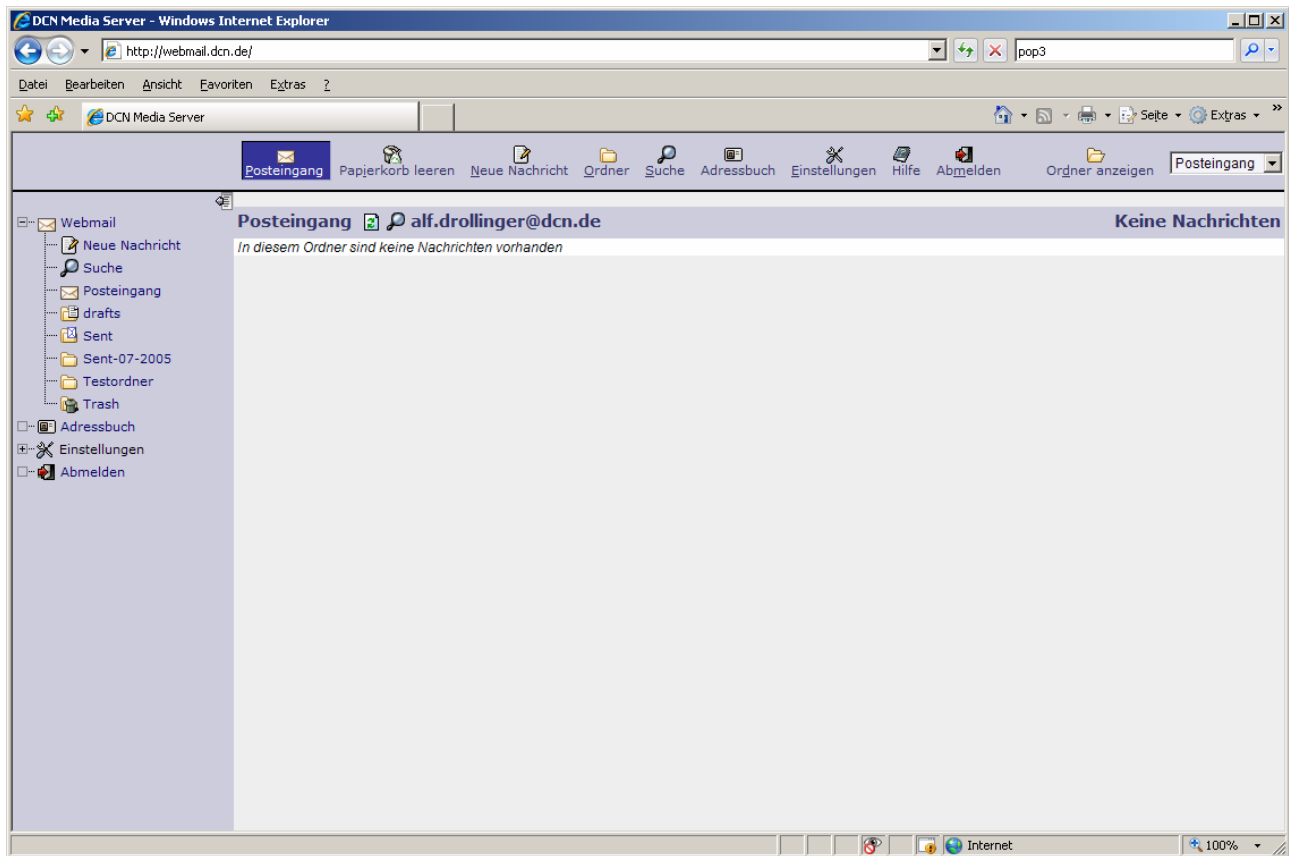
Über <http://webmail.dcn.de> erreichen Sie die Webmail-Funktion des DCN Media Servers. Insbesondere auf Reisen oder von Zuhause kann Ihnen dieser Service gute Dienste leisten.

Beachten Sie, dass nur Mails im Webmail angezeigt werden, die noch nicht von Outlook (oder einem anderen Mailprogramm) abgeholt wurden. Bei Bedarf können Sie in Ihrer Mailsoftware auch einstellen, dass abgerufene Mails nicht vom Server gelöscht werden sollen. Beachten Sie dabei aber das maximale Fassungsvermögen Ihres Postfachs.

**Im Webmail können Sie sich mit Ihrer E-Mail-Adresse (nicht die 6-stellige Benutzernummer) und Ihrem Kennwort anmelden.**



Nach der Anmeldung sehen Sie Ihren Posteingang. Sie können im Webmail E-Mails lesen und beantworten. Neue E-Mails schreiben und Anhänge beifügen.



## 6. Kontakt zu DCN

DCN GmbH  
Feldbergstraße 14  
76307 Karlsbad

Telefon: 07248 93565-0  
Telefax: 07248 93565-10

<http://www.dcn.de>  
[info@dcn.de](mailto:info@dcn.de)

## 7. Weiterführende Informationen

Weitere Informationen zum DCN Media Server finden Sie im DCN Media Server Handbuch sowie im Handbuch zur Webalizer Statistik und der Einführung in das Typo3 Content Management System unter <http://partner.dcn.de>